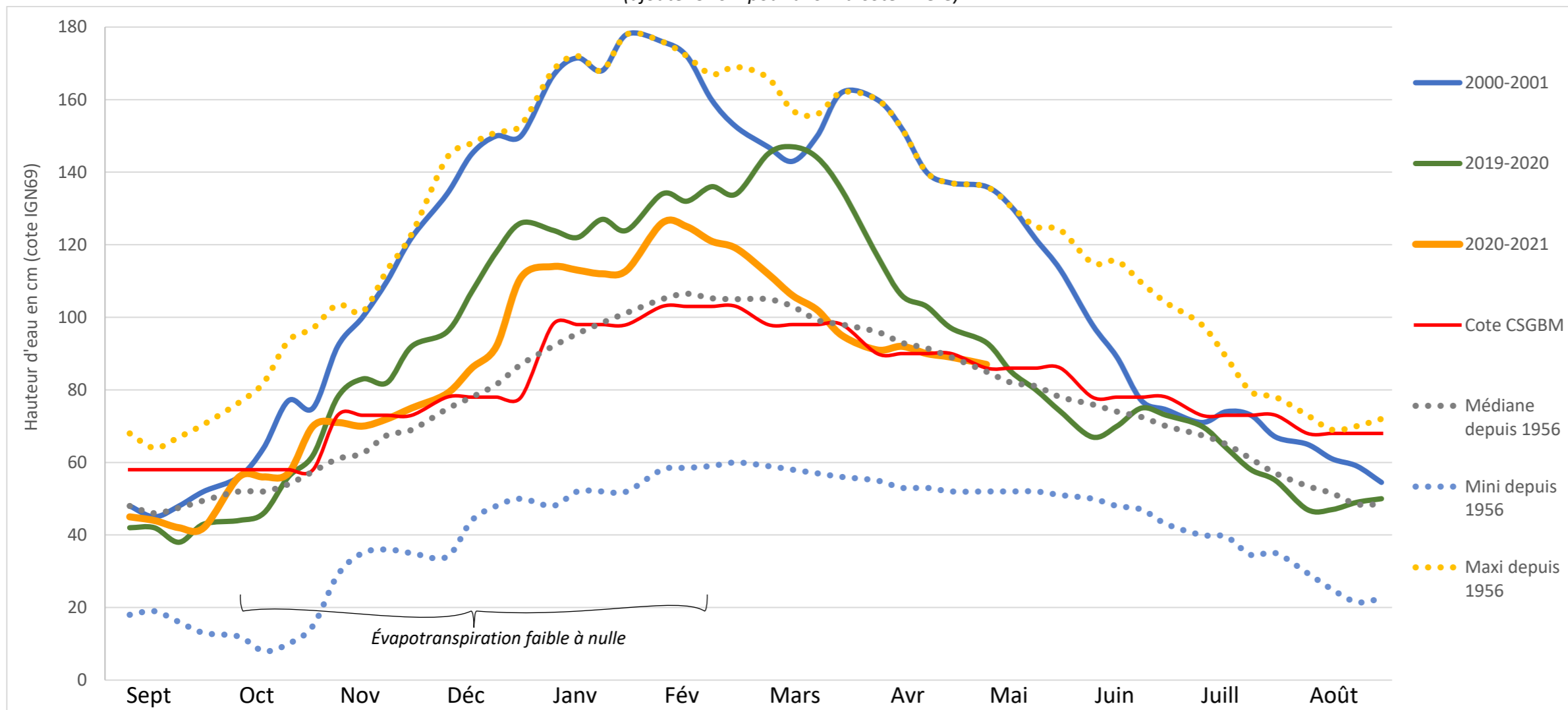


L'équipe d'astreinte est joignable au 06.27.83.14.51. Ci-dessous, vous trouverez un comparatif de la situation actuelle et des évènements passés sur les niveaux d'eau en Brière et la pluviométrie à Missillac. En rouge se trouvent les niveaux votés en 2016 par la Commission Syndicale de Grande Brière Mottière (CSGBM).

Niveaux d'eau en Brière en cm cote NGF69
(ajouter 92cm pour avoir la cote Brière)



Pluviométrie à Missillac
et à Montoir en mm

Période	2000-01	2019-20	2020-21
Septembre	65 62	84 70	72 42
Octobre	151 118	157 142	139 149
Novembre	160 134	218 215	87 45
Décembre	117 87	137 134	205 178
Janvier	213 112	150 117	114 89
Février	68 44	119 99	51 49
Mars	133 109	94 89	15 17
Avril	65 48	69 56	32 8
Mai	52 25	43 36	24 21
Juin	23 12	140 84	- -
Juillet	89 69	13 9	- -
Août	36 18	71 74	- -

Tendance

Voici l'évolution des niveaux d'eau des principaux secteurs (en cm et en NGF69) :

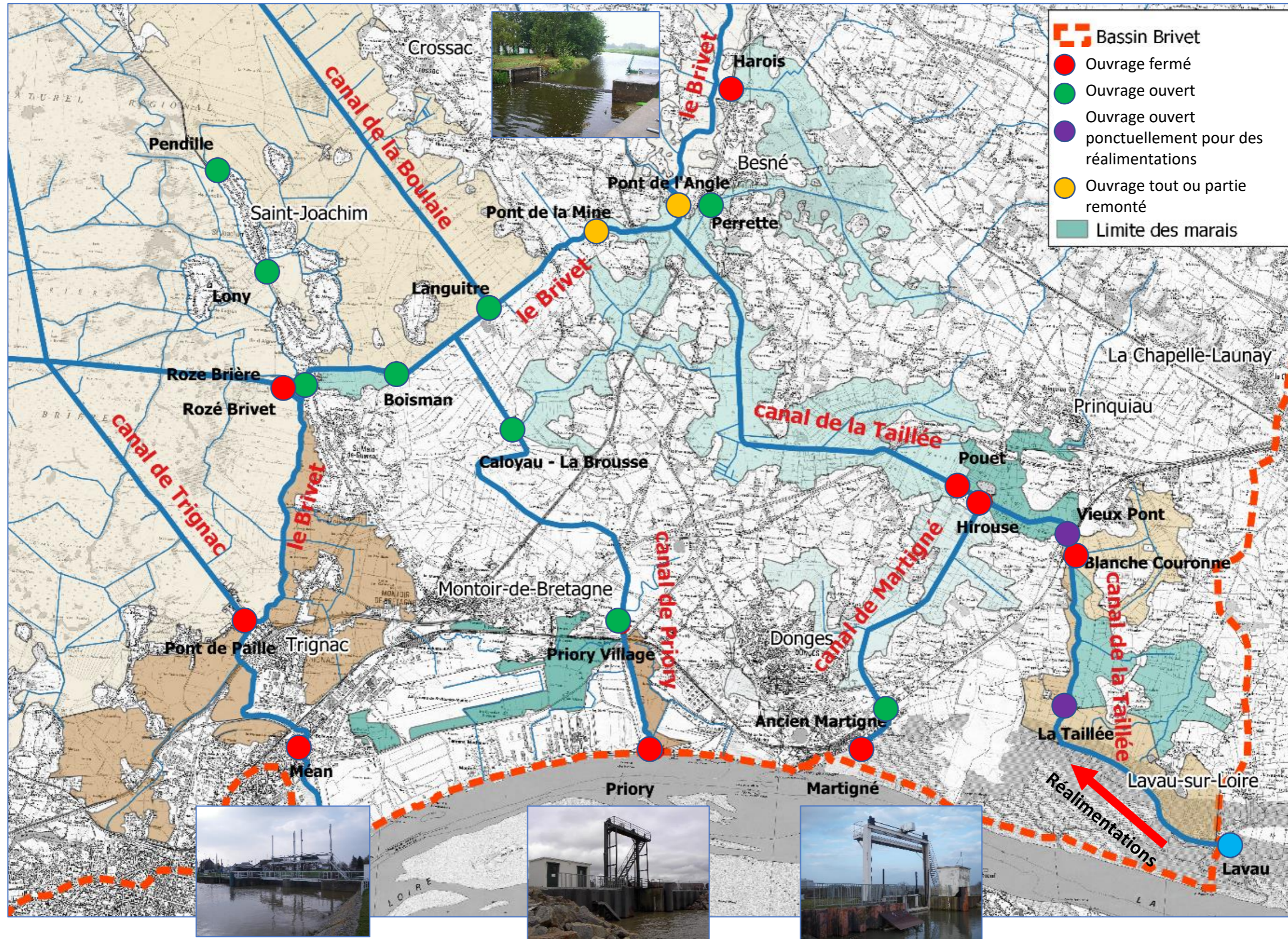
Ouvrage / compartiment	Niveau actuel	Evolution sur une semaine
Pont de l'Angle – Haut Brivet	108	+ 3 cm
Pont de Paille – Brière	87	- 1 cm
Taillée – Marais de la Taillée	125	- 9 cm
Priory – Marais de Priory	90	+ 3 cm
Martigné – Marais de Martigné	98	+ 3 cm

Les précipitations annoncées ces prochains jours :

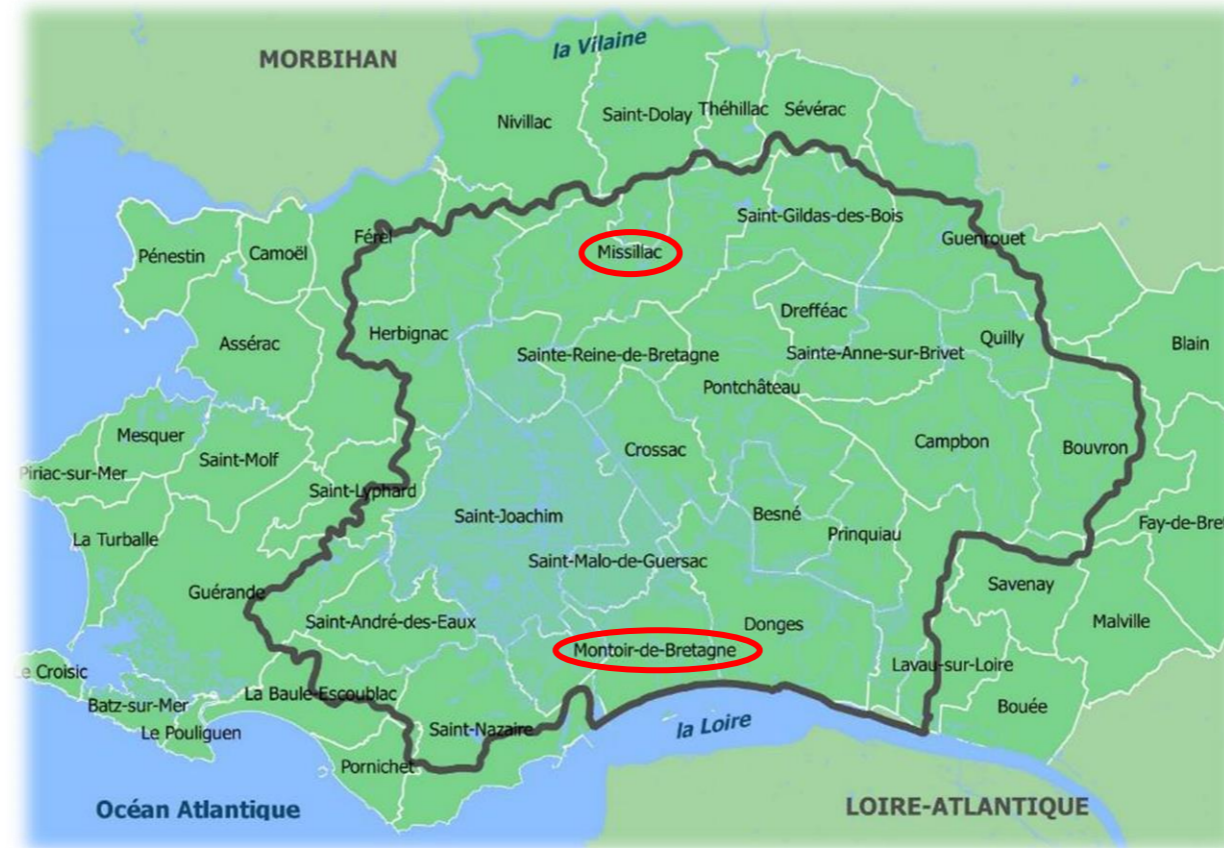
- Visibilité à 3 jours : 0 à 2 mm
- Visibilité de 4 à 7 jours : 5 à 10 mm (les prévisions à 7 jours sont incertaines)

Des réalimentations sont effectuées sur le secteur de la Taillée entre les ouvrages de la Taillée et Pouët – et font donc varier les niveaux. A ce jour, six réalimentations ont été réalisées. Le suivi de la salinité est disponible sur www.sbv.fr. Les précipitations des derniers jours ont légèrement remonté les niveaux d'eau de certains marais. Pour la Brière, il faudra encore patienter.

Zoom sur le bassin versant du Brivet – position des ouvrages

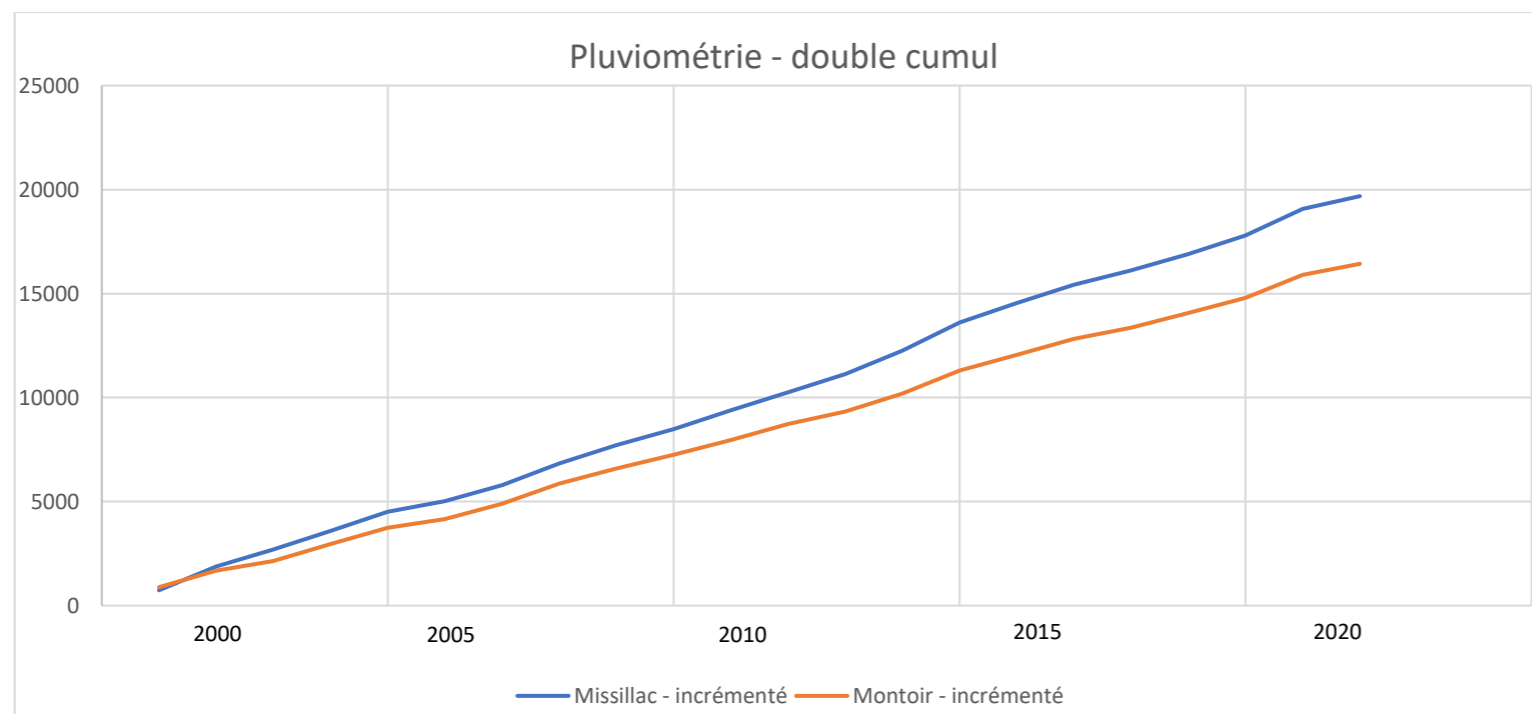


Focus sur la pluviométrie



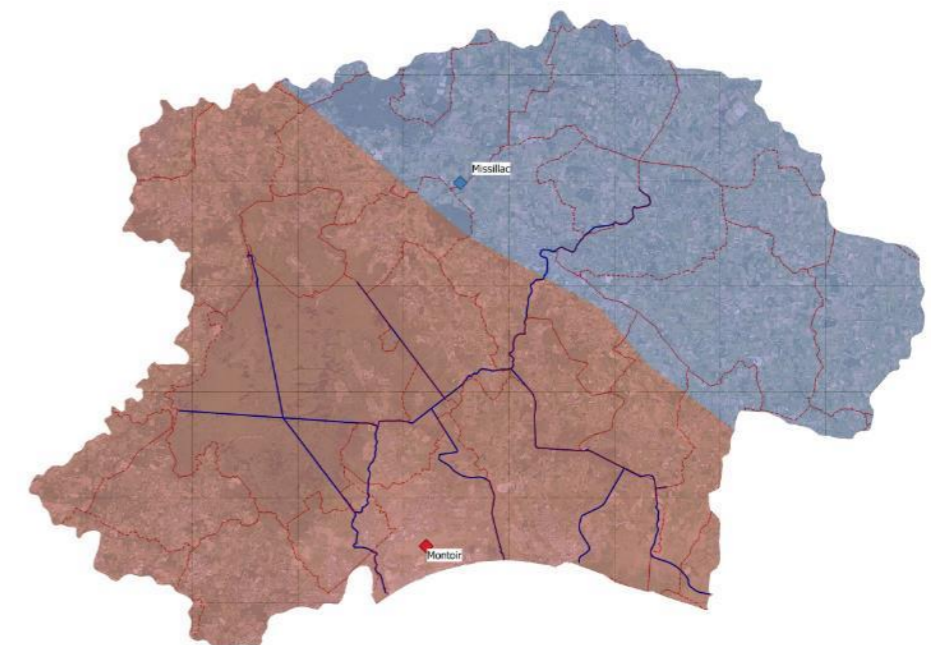
Limite du bassin versant du Brivet

Deux stations pluviométriques sont actives depuis le début des années 2000 : une à Montoir et une à Missillac. Ces deux stations présentent une différence au fil du temps. Cette différence peut s'expliquer par la situation géographique : la station de Montoir est située à proximité de l'estuaire, tandis que la station de Missillac est située de l'autre côté du Sillon de Bretagne, où il a été remarqué une pluviométrie souvent plus importante, à savoir une différence de l'ordre de 20%.



Méthode du double cumul. Il s'agit de comparer sur plusieurs années les hauteurs d'eau tombées sur deux stations, afin de connaître leur différence.

Ordonnées : Pluie cumulée en mm. Abscisses = années.



Carte schématique de la répartition pluviométrique sur notre bassin versant.

En bleu, le territoire où la pluviométrie s'oriente sur celle de Missillac. En rouge, le territoire s'orientant vers une pluviométrie comparable à Montoir. Le sillon de Bretagne joue le rôle de barrière.